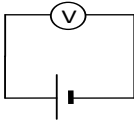




Continuité pédagogique : Mardi 31 août au Lundi 6 septembre 2021 (**SEM 2**)

PP : Géraud GAUTHIER Classe : 3° MERCURE

Français	<p>Séance n°4 : "Rendre compte de moi à moi-même" Lis le texte p 31 puis réponds aux questions 1, 2 et 3 p 15. Travail d'écriture : imagine que tu tiennes un journal intime. Qu'écrirais-tu pour la journée du 30 août? Séance n°5 : le vocabulaire des sentiments et des sensations Ex. 1, 2, 3, 7a et b, 8a p 30. N'hésite pas à utiliser un dictionnaire. Séance n°6 : je revois le présent de l'indicatif à l'aide du tableau pp 337 (colonne présent uniquement) et 338 (Focus sur la conjugaison du présent) . Ex. 2 et 7 (ne t'occupe pas de l'imparfait ni du futur) p 339. Séance n°7 : les valeurs du présent. Lis attentivement la rubrique "Retenir l'essentiel" p 31 puis fais les ex. 1, 2 et 3 p 31.</p>
Maths	<p>Triangles semblables : voir <b>Annexe Mathématiques</b>. La correction sera disponible sur pronote (si pronote fonctionne d'ici là).</p>
Hist-géo	<p>Voir <b>Annexe Histoire-Géo</b></p>
Anglais	<p>Exercices 2, 3 et 5 P16 Grammar Time. Voir la correction des exercices de la semaine 1 en <b>Annexe Anglais</b>.</p>
LV2 Espagnol	<p>Cette semaine, tu vas poursuivre tes révisions pour être capable de te présenter en espagnol. Tu trouveras en <b>Annexe Espagnol</b> une fiche pour revoir l'indicatif présent (verbe LLAMARSE, SER, ESTAR, TENER et les verbes des groupes en -AR, -ER et -IR). ¡Ánimo chicos !</p>
Sc-Phys	<p>- <b>Corrigez les exercices de la semaine 1</b> - <b>Après avoir lu la page 322, faites les exercices 1,3 et 14 p 325 et 327</b></p> <p><b>CORRECTION DE LA SEMAINE1</b></p> <p><b>Exercice 1 :</b> a-B ; b-C ; c-A ; d-C ; e-C</p> <p><b>Exercice 3 :</b> U(1) ; voltmètre(2) ; ampère(3) ; ampèremètre(4) ; générateurs(5) ; nominale(6) intensité(7) ; surtension(8) ; endommagé(9)</p> <p><b>Exercice 8 :</b> 1)  2) La tension va diminuer</p> <p><b>Exercice 13 :</b> I<sub>1</sub> (a) ; I<sub>2</sub> (c) ; I<sub>3</sub> (b)</p>

SVT	<p style="text-align: center;"><b><u>Le système nerveux.</u></b></p> <p><u>A / Faire la correction du travail de la semaine 1 à l'aide des réponses suivantes</u></p> <p><u>Q1 page 339</u> : Les structures nerveuses qui relient les yeux au cerveau sont des <u>nerfs</u> : le nerf optique relie l'œil au cerveau. Les structures nerveuses qui relient la moelle épinière au muscle sont aussi des <u>nerfs</u> : le nerf sciatique relie la moelle épinière au muscle</p> <p><u>Q3 Page 339</u> : yeux ⇒ nerf optique ⇒ cerveau ⇒ moelle épinière ⇒ nerf sciatique ⇒ muscle</p> <p><u>Q2 page 341</u> :</p> <div style="text-align: center;"> <p>yeux    ⇒    nerf optique    ⇒    cerveau    ⇒    moelle épinière    ⇒    nerf sciatique    ⇒    muscle    ⇒    mouvement Récepteur    Message nerveux sensitif    Centre nerveux    Message nerveux moteur    Effecteur</p> </div> <p><u>Q3 Page 341</u> : Le message nerveux est de nature électrique dans les axones du neurone mais au niveau de la synapse, il repose sur des molécules de neurotransmetteurs. Il peut donc aussi être de nature chimique.</p> <p><u>B / Pour ceux qui ont internet</u> vous pouvez consulter la vidéo en ligne <a href="https://www.reseau-canope.fr/corpus/video/le-message-nerveux-227.html">https://www.reseau-canope.fr/corpus/video/le-message-nerveux-227.html</a> Pour ceux qui n'ont pas internet, la vidéo sera visionnée puis analysée en classe.</p> <p><u>C/ Recopier le document 5 page 341 : dans le cahier.</u></p> <p><u>D/ Lire puis recopier le Bilan de la page 346 dans le cahier.</u></p>
TECHNO	Voir <b>Annexe Technologie</b> : compléter le document « QCM bilan des connaissances »
EPS	<ul style="list-style-type: none"> <li>• Pour ceux qui ont internet, faire le programme complet disponible sur le site <a href="https://collegedemahina.pf">https://collegedemahina.pf</a> – Continuité Pédagogique 2021</li> <li>• Pour ceux qui n'ont pas internet, faire le parcours donné en <b>Annexe EPS</b></li> </ul>

MATHEMATIQUES

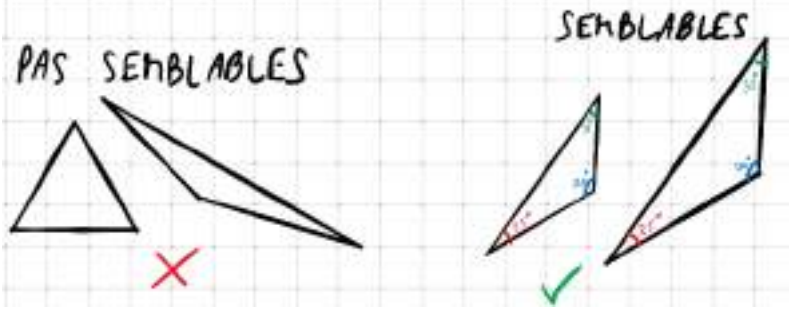
Faire dans le cahier partie activité :

Activité 2.1  
 Construire le triangle ABC tel que :  $AB = 5\text{cm}$   $\widehat{ABC} = 30^\circ$  et  $\widehat{BAC} = 90^\circ$   
 Construire le triangle DEF tel que :  $DE = 8\text{cm}$   $\widehat{DEF} = 30^\circ$  et  $\widehat{EDF} = 90^\circ$

Triangles semblables

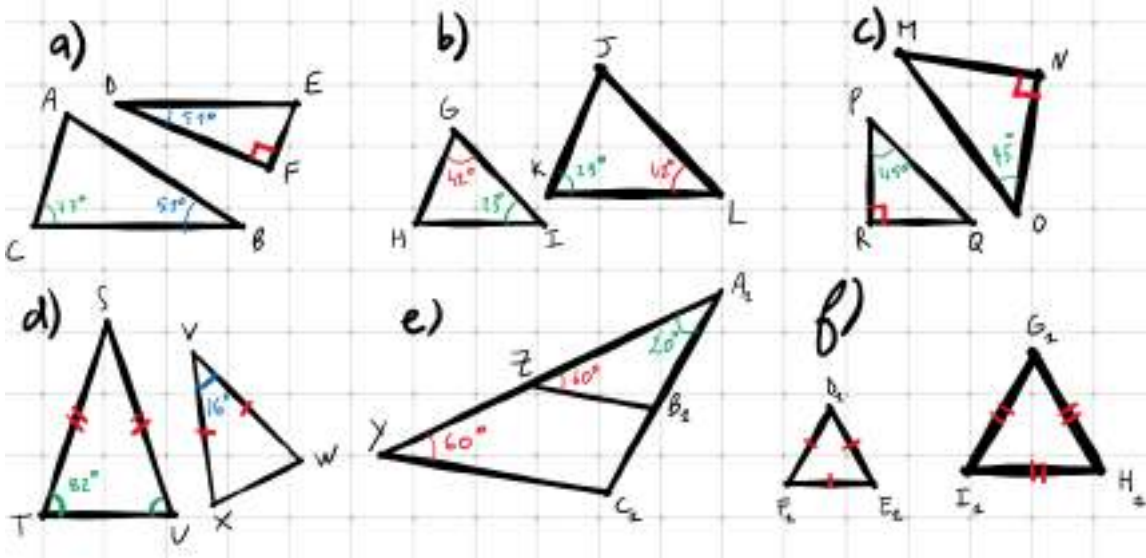
Deux triangles semblables sont deux triangles qui ont deux à deux les mêmes mesures d'angles.  
 En gros, ils n'ont pas forcément la même taille mais ils ont la même forme.

Exemples :



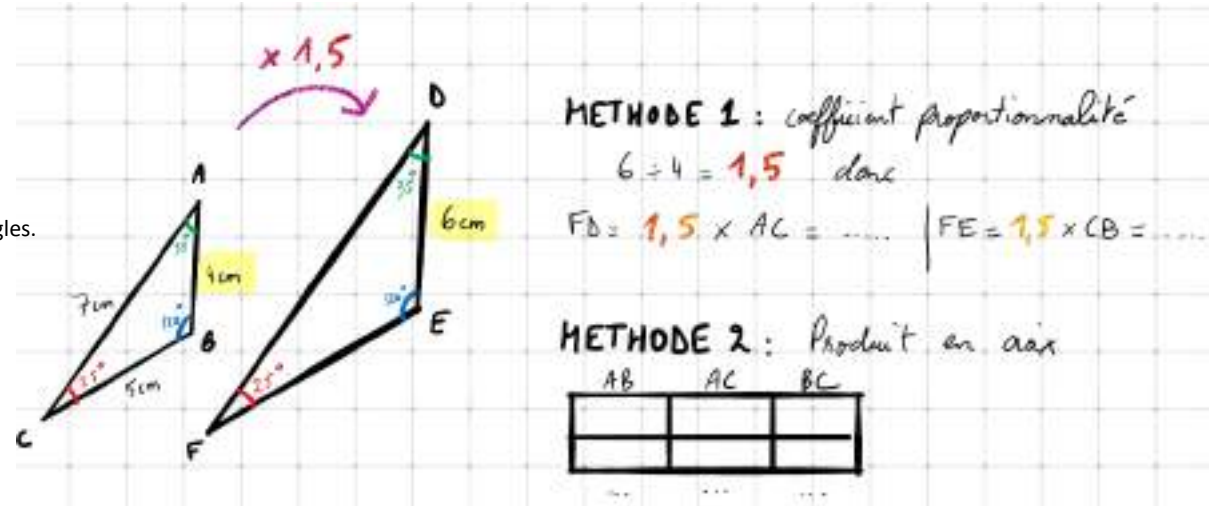
Répondre dans le cahier partie exercices :

Dans chaque cas, vérifier si les deux triangles sont semblables. Justifier votre réponse.



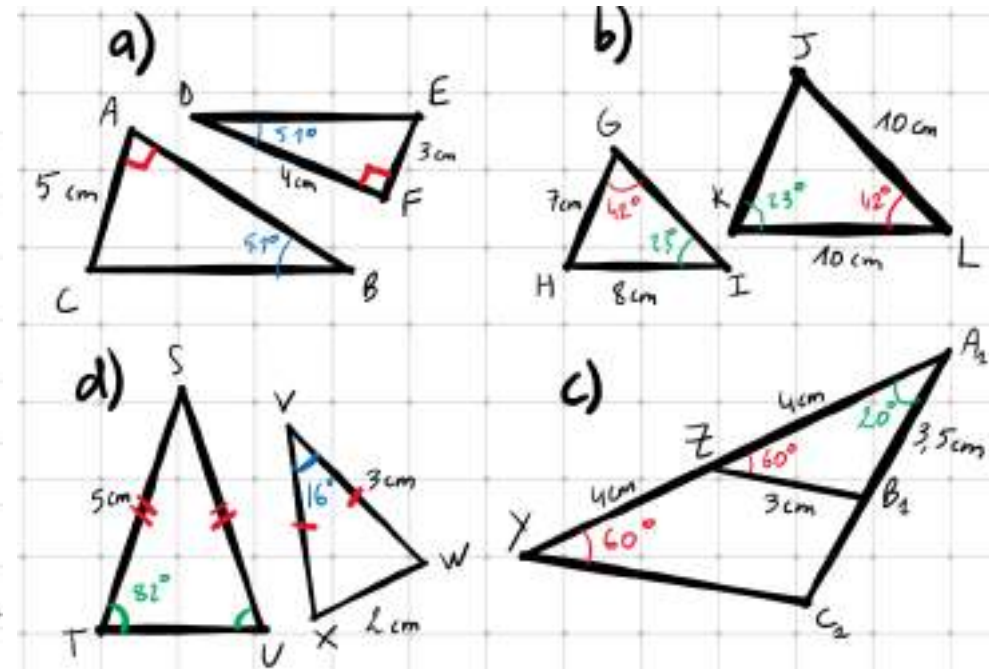
Puisque les triangles semblables ont la même forme, les longueurs de leurs côtés sont deux à deux proportionnels.

Exemple : (compléter l'exemple, calculer FD et FE)



Répondre dans le cahier partie exercices : (il y a un petit Pythagore) (bonus après : n°52 page 154)

Dans chaque cas, les triangles sont semblables. Calculer les longueurs des côtés que l'on ne connaît pas. (Arrondir au dixième près)



ANNEXE  
Histoire-géo 3°

Etude de documents sur le génocide des Arméniens. (Répondre aux questions suivantes sur une feuille)

**Doc. 1** L'organisation du génocide du peuple arménien

En 1915, le gouvernement nationaliste turc décide « de détruire tous les Arméniens de l'empire », les présentant comme des traîtres à l'Empire ottoman en guerre contre la Russie. Le génocide des Arméniens est alors planifié au cours d'une réunion secrète. Ce texte est ensuite adressé aux gouverneurs des provinces de l'Empire.

« 1. Arrêter les Arméniens qui ont [...] travaillé contre le gouvernement, les reléguer dans les provinces, comme Bagdad ou Mossoul, et les éliminer en route ou à destination. [...]

3. Exciter l'opinion musulmane par des moyens appropriés [...] et provoquer des massacres organisés [...].

5. Prendre des mesures pour exterminer tous les mâles au-dessous de cinquante ans, les prêtres et les maîtres d'école ; permettre la conversion à l'Islam des jeunes filles et des enfants.

6. Déporter les familles de ceux qui auraient réussi à s'échapper et faire en sorte de les couper de tout lien avec le pays natal. [...]

Texte cité dans *Les Arméniens. Histoire d'un génocide*, d'Yves Ternon,  
© Éditions du Seuil, 1977, coll. « Points Histoire », 1996.

- 1) Qui est à l'origine du texte cité dans le document 1, à qui s'adresse-t-il et en quelle année ?
- 2) A l'aide du document 1 ci-joint, de la chronologie et du document 2 page 26, précisez le contexte militaire de cette époque. (Vous donnerez l'année et la période de l'histoire à laquelle elle se rapporte, avec qui l'Empire ottoman est allié et contre qui elle a subi une lourde défaite)
- 3) D'après le document 1 ci-dessus, quel peuple est visé par ces instructions et de quoi le gouvernement nationaliste turc l'accuse-t-il ?
- 4) Soulignez dans le document 1 les passages montrant la volonté d'éliminer le plus grand nombre d'Arméniens.
- 5) D'après le document 1 ci-dessus et le document 2 page 26, quel sort est prévu pour ceux qui auraient échappé à l'extermination ?
- 6) Donnez la définition des termes suivants : un génocide, une déportation
- 7) Rédigez un paragraphe de plus de 5 lignes montrant que les Arméniens ont été victimes d'un génocide.

**Vocabulary time**

- 1** Trouve l'adverbe de fréquence correspondant aux définitions ci-dessous.
- frequently = often
  - at all times, on all occasions = always
  - very rarely = hardly ever
  - regularly or normally = usually
  - occasionally = sometimes
  - on no occasion = never

- 2** Complète les phrases suivantes avec des mots du words to REMEMBER.
- a. My favourite application is Instagram because you can share/post funny photos and you get a lot of comments from followers.
  - b. You can only feel real friendship by sharing experiences with friends. In my opinion, online friends are not real friends.

- 3** Trouve 5 mots du words to REMEMBER en lien avec la photo. Fais ensuite des phrases avec ces mots pour parler du document.
- Exemples : social media, logo, the Internet, tablet, post, Facebook, addicted to, teenager...



**Cocher « oui » si l'affirmation est vraie ou « non » si elle est fausse.**

N°	Questions	OUI	NON
1	Un objet technique est fabriqué par l'homme et répond à un besoin.		
2	La fonction d'usage d'un objet est liée au service rendu.		
3	La fonction d'estime est en rapport étroit avec le « design » de l'objet.		
4	La nomenclature est la liste de tous les éléments d'un objet technique.		
5	Une notice technique ne comprend que les étapes de la maintenance de l'objet.		
6	Le principe de fonctionnement d'un objet décrit les mouvements des pièces.		
7	L'ensemble des éléments d'un objet technique est constitué par un assemblage.		
8	Les matériaux sont fabriqués à partir de matières usinées.		
9	Le plastique permet de réaliser des formes complexes et subir beaucoup d'efforts.		
10	La fonction d'usage est décomposée en fonctions techniques et solutions techniques.		
11	L'énergie solaire, biomasse et le gaz sont des énergies renouvelables.		
12	La stabilité d'un ouvrage est assurée par les fondations, les matériaux et les formes.		
13	La domotique est un ensemble de technologies qui gère l'énergie et le confort.		
14	Le prix de vente d'un objet ne comprend que le coût des charges directes et indirectes.		
15	L'expression du besoin est symbolisée par la bête à cornes.		
16	Le diagramme pieuvre représente l'énoncé des éléments de l'objet.		
17	Le cahier des charges énumère la fonction principale et les fonctions de contraintes.		
18	Le CDCF récapitule toutes les fonctions, leurs critères et leurs niveaux.		
19	Le système automatisé est composé seulement d'un opérateur et de commandes		
20	La partie commande reçoit ses ordres de la partie opératrice.		
21	La partie opératrice comprend les actionneurs et les capteurs.		
22	Les symboles de l'organigramme sont : des actions, des tests et des boucles.		
23	L'évolution technique d'un objet correspond à sa composition.		
24	Le prototype est le 1er produit fabriqué qui vérifie les solutions choisies.		
25	La souris, l'écran, le clavier et l'unité centrale sont des périphériques.		
26	Le réseau relie les postes informatiques entre eux et partage les informations.		
27	Le serveur d'un réseau est une personne qui gère celui-ci.		
28	L'accès au réseau se fait uniquement en mettant un identifiant.		
29	L'unité centrale contient la carte mère, le microprocesseur, les RAM et la carte vidéo.		
30	Le logiciel Open Office Writer permet de faire des diaporamas.		

**TOTAL : ...../30**



# ANNEXE EPS



**1**  
JUMPING  
JACK



**2**  
CHAISE  
CONTRE  
UN MUR



**3**  
POMPES



**4** ABDOMINAUX



**5**  
MONTER  
SUR UNE  
CHAISE



**6**  
SQUATS



**7**  
DIPS  
SUR UNE  
CHAISE



**8**  
PLANCHE



**9**  
COURIR  
SUR  
PLACE  
LEVEZ  
LES  
GENOUX



**10**  
FENTES



**11**  
POMPES  
EN T



**12**  
PLANCHE  
SUR LE  
COTE

**30 SECONDES DE TRAVAIL INTENSIF** POUR CHAQUE EXERCICE

**10 SECONDES DE REPOS** ENTRE CHAQUE EXERCICE

**EN FONCTION DE VOTRE NIVEAU EN HIIT :**

**DEBUTANT : 1 TOUR (7 MINUTES) - INTERMEDIAIRE : 2 TOURS (14 MINUTES) - AVANCE : 3 TOURS (21 MINUTES)**

## Conseils:

- **Echauffe toi bien avant!**
- **Choisis bien ton niveau** (débutant, intermédiaire, avancé)
- **Adapte certaines postures si celles-ci sont trop difficiles** (hauteur de la chaise ou poser les genoux pour les pompes)
- **2' de récupération** entre chaque tour

**LA SÉCURITÉ AVANT TOUT!!!**