



Continuité pédagogique : Jeudi 16 avril 2020 au Mercredi 22 avril

Classe : 4<sup>ème</sup> NEPTUNE

Français	<p>Bonjour à tous nous travaillerons sur une œuvre intégrale « Sur les traces d'Arria Marcella » Vous pourrez rechercher la nouvelle de Théophile Gauthier et le lire en lecture complémentaire sur Internet si vous le désirez.</p> <p>Pensez à vous organiser les dates sont proposées pour vous organiser en ciblant 3 moments de travail à la semaine. Veuillez m'accepter dans votre groupe classe via messenger pour nous permettre de communiquer sur vos difficultés.</p> <p>Prenez soin de vous</p> <p><b>Jeudi</b> 17 avril : <b>Lire</b> le texte p86 (dico ou internet)</p> <p>1) Donnez la définition des mots suivants : exhumé, éruption lg 17, 2) Rechercher un synonyme de « contemplation lg11, tressaillir lg 23 bizarre lg 51 » (leçon p 296 si vous avez besoin de définition) 3) Rechercher 3 à 5 mots de la même famille « forme » et « charmant » (mot ayant le même radical)</p> <p><b>vend 18 et lundi</b> 20 avril Répondez aux questions suivantes p87 n°1,3,6,7,8</p> <p><b>mer</b> 22 avril <b>Réécrivez</b> la ligne 22 à 26 au présent de l'indicatif « voyant ... ni Max ni Fabio » et soulignez les mots modifiés.</p> <p><b>Conjuguez</b> « contempler » à tous les temps de l'indicatif (Aidez -vous de p378)</p> <p><b>ven 24 avril</b> Rechercher les <b>expansions du nom</b> du 1° paragraphe et faites un tableau en donnant GN, la nature et la fonction. (Aidez-vous de votre leçon sur les expansions du nom p301) Exo p302 n°1</p> <p><b>Lundi</b> 27 avril P 303 n°5, 6</p> <p><b>merc</b> 29 avril Recopier le cours de grammaire p 301 dans le cahier</p>
Maths	Voir le document en annexe.
Hist-géo	<p style="text-align: center;"><b>Consolidons les repères chronologiques étudiés en 4<sup>e</sup> pendant cette année scolaire !</b></p> <p>🌀 Tu vas commencer par <b>relire, dans ton cahier</b>, les chapitres d'histoire étudiés cette année : 2 chapitres par jour (<b>environ 2 fois 15 minutes par leçon</b>). Utilise le manuel pour revoir les documents que nous avons étudiés.</p> <p>📖 Après avoir relu une leçon, complète le tableau suivant afin de repérer :</p> <ul style="list-style-type: none"><li>➤ La période dans laquelle se situe la leçon (Préhistoire, Antiquité, Moyen-âge, époque moderne, époque contemporaine)</li><li>➤ Le ou les siècles concernés par la leçon</li><li>➤ Les événements importants que nous avons étudiés dans la leçon</li></ul> <p>📖 Recopie le tableau sur ton cahier et complète-le.</p>

J'écris le titre de la leçon	J'écris la période dans laquelle se situe la leçon	J'écris le ou les siècles que nous avons étudiés	J'écris les repères importants (les dates) et ce à quoi ils correspondent (ce qui s'est passé à cette date)
Chapitre 1			
Chapitre 2			
Chapitre 3			
Chapitre 4			

À l'aide du tableau que tu as complété, tu peux maintenant construire une frise chronologique pour ordonner (*classer*) les repères que tu as identifiés. Aide-toi de la fiche méthode de ton manuel ( p378)

Prend ton **cahier** dans le sens de la largeur (*en mode paysage*).

👉 En fonction de ce que nous avons étudié en classe, tu vas devoir choisir l'échelle de ta frise :

- **En 4<sup>e</sup>** : Nous avons étudié des événements du 18<sup>eme</sup> et du 19<sup>eme</sup> siècle, tu utiliseras l'échelle 1 cm = 10 ans.

🔔 Une fois ta frise chronologique tracée :

- Colorie l'espace (*l'intervalle*) correspondant à la période que nous avons étudiée (*exemple, l'Antiquité en 6<sup>e</sup>*)
- Par un point et un trait indique les événements importants qui se trouvent dans le tableau que tu as fait la semaine dernière.
- Par une ligne reliant deux points, place les événements qui ont duré (ex : La traite négrière en 4<sup>e</sup> ; la Première Guerre mondiale en 3<sup>e</sup>)

LV1

Workbook p. 53  
« Discovering English » workbook p. 55 et 56

LV3Tahiti  
en

**Bonjour ! En tahitien LV3 Pour mon groupe d' élèves**

**1)Relire le texte "Te hiro'a" distribué en classe. Copiez le dernier paragraphe à partir de "E 'ite....rave-noa-hia ra" sans faute d' orthographes sur une feuille simple. N' oubliez pas de mettre le nom, le prénom, la classe à gauche et à droite la date.**

**2)Dans un tableau de deux colonnes : première colonne 8 lignes "Te mau ta'o ha'a" et deuxième colonne 16 lignes "Te hamanira'a 'irava". Relevez les verbes dans le texte "Te hiro'a" puis inventez des phrases simples "NIU HA'A + TUMU + TORO" avec chaque verbe relevé, à me rendre une fois le collège réouvrira.**

LV2  
Espagnol

Réaliser sur une feuille , une fiche de synthèse , sur le présent de l'indicatif et le futur de l'indicatif : Tu peux t'aider de la page 132 du manuel d'espagnol.

Si tu préfères, tu peux réaliser une carte mentale (exemple dans le manuel p.124).

Si tu n'as pas ton livre ou si tu as des questions à poser, j'ai numérisé les pages sur mon compte facebook aude croizat. ¡Hasta pronto !

LV2 Chinois	Voir le document en annexe.
Arts plas	Voir le document en ligne sur le site du collège.
Sc-Phys	Exercices sur la vitesse de la lumière. <b>P 436 n°4,6,7</b>
SVT	Voir le document en annexe.
Techno	Voir le document en annexe.
Musique	Voir le document en ligne sur le site du collège
EPS	Stabilisation et mémorisation en reprenant le travail donné pour la semaine 1, en essayant de monter d'un niveau sur la Préparation Physique. Les prochains programmes seront donnés pour la phase 4 à partir du 23 avril.

## PROPORTIONNALITE

Il faudra utiliser la calculatrice

### EXERCICE 1 : jour 1

Pour peindre un mur, un peintre mélange de la peinture blanche et de la peinture rouge. Pour 2,5 L de peinture blanche, il met 1,7 L de peinture rouge. Les volumes de peinture blanche et de peinture rouge sont proportionnels. Quel volume de peinture rouge ajoute-t-il à 3,5 L de peinture blanche ?

### EXERCICE 2 : jour 2

Un club de sports compte 260 membres dont 120 garçons. 15 % des garçons et 25% des filles participent à des compétitions.

- Combien de garçons participent à des compétitions ?
- Combien de filles participent à des compétitions ?
- Quel pourcentage des membres de ce club participent à des compétitions ?

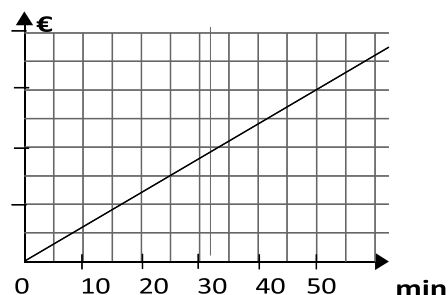
### EXERCICE 3 : jour 3

- Un cycliste parcourt 48 km en une heure et demie. Quelle est alors sa vitesse moyenne ?
- Plus tard, il fait le même trajet à la vitesse moyenne de 38,4 km/h. Combien de temps roule-t-il ?
- Quelle distance parcourt-il s'il roule pendant 1 h 40 min à la vitesse moyenne de 35 km/h ?

### EXERCICE 4 : jour 4

Le graphique donne, pour un opérateur téléphonique, le prix payé selon la durée de communication.

- Ce graphique illustre-t-il une situation de proportionnalité ? Justifie.
- Quel est le prix à payer pour 25 minutes de communication ?
- Combien de temps peut-on téléphoner pour 20 € ? Donne une valeur approchée en minutes.



### EXERCICE 5 : jour 5

Une entreprise propose deux tarifs pour la location d'un ordinateur. Le premier tarif est donné dans le tableau ci-dessous.

Nombre de jours de location	1	2	5
Prix payé avec le tarif A (€)	15	30	75

- Le prix payé est-il proportionnel à la durée de location avec le tarif A ?
- Dans un repère (en prenant 1 cm pour 1 jour en abscisse et 1 cm pour 10 € en ordonnée), place les points correspondants au tarif A. Pourquoi la représentation est-elle une droite ?
- Avec le tarif B, le client paye un forfait de 20 € puis 10 € par jour de location. Calcule le prix payé avec le tarif B pour 1 jour de location puis pour 5 jours de location.
- Le prix payé est-il proportionnel à la durée de location avec le tarif B ?
- Détermine le tarif le plus avantageux pour 3 jours de location.

## Vocabulaires du 6 avril au 29 avril (tableau 1)

Manuel « 你说呀 ni shuo ya »	Titre sur la page	En priori	Lexique
P54	我每天... 我的一天	今天	回家, 洗澡, 做作业, 吃饭
P54	我的活动	上学	放学
P55	几点? 星期几?	星期, 星期一, 星期二, 星期三, 星期天/日	

## Caractères du 15 avril (tableau 2)

Graphie	Pinyin	Élément composants et explications	Signification
完	Wán	宀 clé du toit + 元	Finir de
星	Xīng	日 clé du soleil + 生 naître	Étoile
期	Qī	其 Qí élément phonétique + 月 clé de la lune	Période
今	Jīn	人 clé de l'homme	Actuel ; aujourd'hui
以	Yǐ	Deux traits + 人 clé de l'homme	Grace à
后	Hòu	2 traits + 一 un + 口 la bouche	Après, derrière

Dictionnaire chinois en ligne pour vous aider à décomposer le caractère :

<https://chine.in/mandarin/dictionnaire/>

**Entraînements d'écriture :** écrivez les vocabulaires du tableau 1 trois fois pour chacun et les caractères du tableau 2 cinq fois pour chacun sur votre cahier en respectant leur ordre de l'écriture.

## Réponses des exercices 3 « en chinois, c'est comme ça ! »

A. Après m'être levé(e), je mange le petit déjeuner.	A. 我起床以后吃早饭。
B. Après avoir fini de manger, je vais à l'école.	B. 我吃完饭以后去上学。
C. Après avoir fini de mes devoirs, je regarde la télévision	C. 我做完作业以后看电视。

**Exercice :** dans cette suite de caractères se cache un dialogue. Retrouvez les 5 phrases et réécrivez-les avec la ponctuation qui convient. Un seul caractère ou une ponctuation pour chaque colonne.

你早上几点起床我六点半起床起床以后你做什么我吃早饭我吃完早饭以后去上课。

( ) ( ) ( ) ( ) ( ) ( ) ( ) ( )  
 ( ) ( ) ( ) ( ) ( ) ( ) ( ) ( )  
 ( ) ( ) ( ) ( ) ( ) ( ) ( ) ( ) ( ) ( )  
 ( ) ( ) ( ) ( ) ( ) ( )  
 ( ) ( ) ( ) ( ) ( ) ( ) ( ) ( ) ( ) ( ) ( ) ( )

**Exercice :** décrivez vos activités et sorties imaginaires d'une semaine type. Précisez le jour de la semaine, le moment et l'heure où vous les pratiquez. Réaliser sur votre cahier.

Continuité pédagogique 4<sup>ème</sup>. SVT Mme MAMERT – 20 minutes.

Réponds aux questions sur ton cahier. Méthodes : « comprendre une expérience » ; « exploiter les résultats d'une expérience ».

Questions :

1. Quelle est l'**hypothèse** testée ?
2. Qu'est-ce qu'on **mesure** ?
3. Qu'est-ce qu'on **fait varier** ?
4. **Décris** les résultats (= écris ce que tu vois comme résultats).
5. Que **déduis**-tu de ces résultats (= l'hypothèse est-elle vérifiée) ?

### L'hypothèse :

On souhaite tester l'efficacité de plusieurs types de lavages de mains en milieu hospitalier. On pense que le lavage des mains des soignants avec gel hydroalcoolique est le plus efficace.

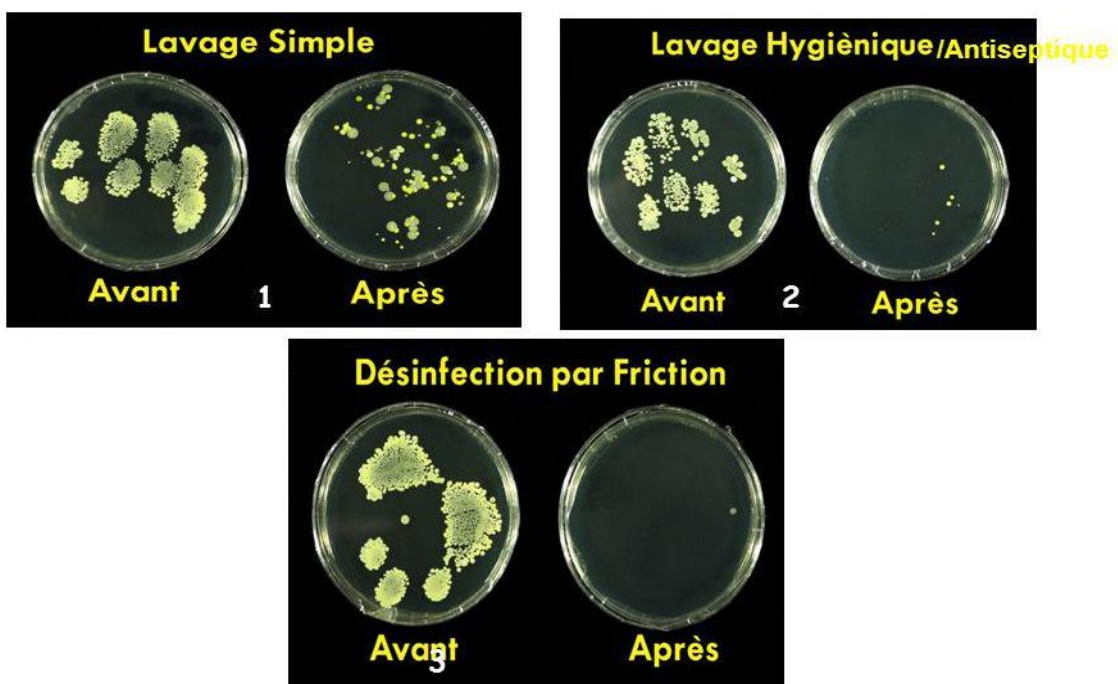
### Le protocole expérimental :


Pour vérifier cette hypothèse, des soignants ont posé leurs doigts sur un milieu de culture pour microbes avant lavage et après lavage de mains, en faisant varier le produit utilisé :


- Dans le cas 1, les mains ont été lavées avec un savon doux (= le savon qu'on utilise chez nous, en temps normal)
- Dans le cas 2, les mains ont été lavées avec un antiseptique (= bétadine rouge par exemple = produit avec lequel on se lave avant de se faire opérer)
- Dans le cas 3, les mains ont été lavées avec une solution hydroalcoolique. C'est ce qu'on appelle une désinfection par friction.

Les boîtes contenant les milieux de culture pour microbes sont fermées puis mises à 37°C. On mesure la multiplication des microbes : une tache blanche = une colonie de microbes = il y avait au départ des microbes sur les mains.

### Les résultats :



Académie Polynésie Française	<b>FICHE D'ACTIVITES</b> <i>Technologie au collège</i>	
NOM :	Prénom :	
Classe : 4ème	Quelle est la source d'énergie extérieure utilisée par l'objet technique et quel élément permet-il de la convertir ?	S2
Problème posé : Le choix de l'ampoule ?		

Académie Polynésie Française	<b>FICHE D'ACTIVITES</b> <i>Technologie au collège</i>	
NOM :	Prénom :	
Classe : 4ème	Quelle est la source d'énergie extérieure utilisée par l'objet technique et quel élément permet-il de la convertir ?	S2
Problème posé : Le choix de l'ampoule ?		

**CETTE ACTIVITE EST À RENDRE SUR UNE COPIE DOUBLE**

**Je retiens : A RECOPIER SUR TON CAHIER**

La puissance dont l'unité est le Watt (W) est la quantité d'énergie transformée par un appareil électrique en une seconde.

L'énergie consommée (E) dont l'unité est le wattheure (Wh) est le produit de la puissance (P) par le temps (t) d'utilisation.

$$E = P \times t$$

### 1. Enoncé :

Ce tableau regroupe les données qui vont vous permettre de comparer le coût de 4 ampoules différentes.

				
	Ampoule à incandescence	Ampoule halogène	Ampoule à économie d'énergie	Ampoule à LED
Prix d'achat	60 FCP	200 FCP	395 FCP	1650 FCP
Durée de vie en heures	1000 h	2000 h	10 000 h	60 000 h
Consommation d'énergie électrique en kWh	75 kWh	75 kWh	10 kWh	3 kWh

Dans cet exercice, nous allons choisir **une durée de fonctionnement de 40 000 heures.**

### 2. Nombre d'ampoules à acheter :

Compte tenu des différentes durées de vie données dans l'énoncé, calculer le nombre d'ampoules à acheter pour une durée de fonctionnement de 40 000 heures :

	Ampoule à incandescence	Ampoule halogène	Ampoule à économie d'énergie	Ampoule à LED
Nombre d'ampoules				
Prix total d'achat				

### 3. Calcul du coût de la consommation pour 1000 heures de fonctionnement :

Sachant que le prix d'1 kWh est de 42 XPF, calculer le prix à payer pour 1000 heures de fonctionnement :

	Ampoule à incandescence	Ampoule halogène	Ampoule à économie d'énergie	Ampoule à LED
Coût de consommation pour 1000 heures				
Coût de consommation pour 40 000 heures				

### 4. Calcul du coût total : (prix d'achat + coût de consommation) :

	Ampoule à incandescence	Ampoule halogène	Ampoule à économie d'énergie	Ampoule à LED
Pour 1000 h d'utilisation	.....+.....=.....	.....+.....=.....	.....+.....=.....	.....+.....=.....
Pour 40000 h d'utilisation	.....+.....=.....	.....+.....=.....	.....+.....=.....	.....+.....=.....

### 5. Economie:

A partir de combien d'heures de fonctionnement, est-il intéressant d'utiliser des lampes à économie d'énergie plutôt que des lampes à incandescences ?