



Continuité pédagogique : Jeudi 23 avril 2020 au Mercredi 29 avril

Classe : 3^{ème} MARS

Français	<p>Corrige soigneusement tes exercices de la phase 3 à l'aide du document joint (Annexe).</p> <p>1, Orthographe : ex 5 p 362. Pour le c) demande à quelqu'un de te faire la dictée sinon enregistre-toi d'abord sur ton téléphone et fais-toi une auto-dictée.</p> <p>2. Histoire des arts : questions 1 à 4 p 230 + 8 à 12 p 231 + activités « à vous d'écrire » n°3 p 231.</p> <p>3, Vocabulaire : ex1 à 3 p234.</p>										
Maths	<p>Voir Annexe</p>										
Hist-géo EMC	<p>HISTOIRE Terminer les TP qui ont été donnés durant la <u>phase 2</u>. Peu d'élèves les ont rendus. Ces TP seront de toute manière à effectuer au retour en classe. Poursuivre la révision des chapitres étudiés depuis le début de l'année.</p> <p>GÉOGRAPHIE Réviser les <u>grands repères spatiaux</u> chacun à son rythme à l'aide du manuel p. 430 à 435 et du site internet https://www.jeux-geographiques.com/jeux-en-ligne-Reperes-spatiauxde-France-pour-le-Brevet-pageid284.html</p> <p>EMC- Être un citoyen éclairé en lien avec l'actualité « Je comprends les conséquences du confinement dans la société ». Consigne : tout au long de cette semaine de confinement (du jeudi 23 au mercredi 29 avril) regarde des journaux télévisés sur les chaînes locales (Polynésie la 1^{ère}, TNTV) OU des chaînes nationales (France 2 , France info, TF1...). Pendant la diffusion des émissions relève des exemples de conséquences du confinement que tu classeras dans le tableau suivant à reproduire dans ton cahier.</p> <table border="1" data-bbox="260 1093 1476 1368"> <thead> <tr> <th data-bbox="260 1093 504 1223">Conséquences sur la vie des familles</th> <th data-bbox="504 1093 748 1223">Conséquences sur l'économie et les emplois</th> <th data-bbox="748 1093 992 1223">Conséquences sur les liaisons entre la Polynésie et le monde et entre les archipels en Polynésie</th> <th data-bbox="992 1093 1236 1223">Conséquences sur l'évolution de l'épidémie</th> <th data-bbox="1236 1093 1476 1223">Conséquences sur la nature, la biodiversité, la pollution</th> </tr> </thead> <tbody> <tr> <td data-bbox="260 1223 504 1368"></td> <td data-bbox="504 1223 748 1368"></td> <td data-bbox="748 1223 992 1368"></td> <td data-bbox="992 1223 1236 1368"></td> <td data-bbox="1236 1223 1476 1368"></td> </tr> </tbody> </table>	Conséquences sur la vie des familles	Conséquences sur l'économie et les emplois	Conséquences sur les liaisons entre la Polynésie et le monde et entre les archipels en Polynésie	Conséquences sur l'évolution de l'épidémie	Conséquences sur la nature, la biodiversité, la pollution					
Conséquences sur la vie des familles	Conséquences sur l'économie et les emplois	Conséquences sur les liaisons entre la Polynésie et le monde et entre les archipels en Polynésie	Conséquences sur l'évolution de l'épidémie	Conséquences sur la nature, la biodiversité, la pollution							
LV1	<p>Voir le doc joint 'DISTANCE LEARNING-3^{er}' :</p> <p>1/ Lire attentivement la leçon du doc 'DISTANCE LEARNING-3^{er}', il s'agit de révisions</p> <p>2/ Sur son cahier d'anglais, faire les ex 1 et 2 du document 'DISTANCE LEARNING-3^{er}'</p> <p>3/ Apprendre tous les verbes irréguliers p.140 du livre (vous en avez déjà appris une bonne partie)</p> <p>⚠ Attention, les élèves ne m'ont toujours pas envoyé le lien de leur mindmap via la messagerie Pronote ! Je vous rappelle que vous n'êtes pas obligé d'utiliser Mindomo, vous pouvez manipuler une autre application pour réaliser une carte heuristique en ligne (online mindmapping).</p> <p>Pour ceux qui n'ont pas accès au document joint / à internet :</p> <p>1/ Sur son cahier d'anglais, écrire la date en anglais sur une nouvelle page, puis recopier la leçon 'Le present perfect' du livre p.130</p> <p>2/ Ecrire des phrases complètes en anglais sur les conséquences du réchauffement climatique en utilisant le present perfect (eg : <i>Temperatures <u>have risen</u> dramatically</i>)</p> <p>3/ Apprendre tous les verbes irréguliers p.140 du livre</p> <p>⚠ Terminer sa carte heuristique sur une feuille blanche de format A4, vous me la rendrez à votre retour en classe</p>										

LV2Tahiti en	<p>Correction des exercices</p> <p>I. 4809 : e maha tauatini e va'u hānere e iva 3160 : e toru tauatini hō'ē hānere e ono 'ahuru 5002 : e pae tauatini e piti 7118 : e hitu tauatini hō'ē hānere hō'ē 'ahuru ma va'u 9243 : e iva tauatini e piti hānere e maha 'ahuru ma toru</p> <p>II. 1. a- Tē tai'o ra te ta'ata pāpa'i i te moni mai te rēni 1 ē tae atu i te rēni 4. e- Tē tai'o ra te ta'ata pāpa'i i te rahira'a matahiti mai te rēni 10 ē tae atu i te rēni 14 ?</p> <p>2. « Tei hea », « A hea » 'e « E aha » te mau ta'o ui i fa'a'ohipahia i roto i teie nā āhe'e. Teie te tahi atu mau ta'o ui : « 'O vai », « Nā vai », « I hea », « Nā hea », « Nō te aha », « E hia », 'e te vai atu rā.</p> <p>3. E piti 'irava tē fa'a'ite mai i te hepohepo o te ta'ata pāpa'i 'e tō te ta'ata ato'a i te tai'ora'a : « A hea teie tai'ora'a e fa'aea ai ? » 'e « E aha atura te ta'ata i te rave a te tai'o ? ».</p> <p>III. 1. 'Ua horo'a te rū'au e piti hānere tārā nā terā tamari'i. 2. 'Ua horo te 'urī 'e te tui i'a i roto i te vaha. 3. 'Ua rave hō'ē hānere ta'ata i te 'ohipa i raro a'e i te mahana. 4. 'Ua ahoaho 'o Mereana i terā rahira'a 'iore i roto i tōna 'āua.</p> <p>IV. Lorsque je regarde à l'extérieur, il est l'heure de se rendre au travail. Lorsque j'ai faim, il s'agit encore de compter.</p> <hr/> <p>Pāpa'ira'a : Pāhono mai i teie mau uira'a.</p> <p>1. E aha te mau fifi o te ta'ata i roto i teie tau 'ōpanipanira'a o tā rātou e ora nei ? Tāpa'o mai e 5 a'e fifi.</p> <p>2. E aha tā rātou e tai'o ra ? Ha'apāpū maita'i i tā 'outou pāhonora'a.</p> <p>3. 'E 'oe ? E aha tā 'oe 'ohipa i te mau mahana tāta'itahi ? Fa'a'ohipa i te 'irava 'ōmuahia e te « E » nō te fa'a'ite mai i te terera'a o te hō'ē mahana o tā 'oe e mā'iti. 'Ei 10 a'e 'irava e ti'a ai.</p>
LV2 Espagnol	<p>Voici le travail en espagnol pour la phase 4: Faire des fiches de révisions :</p> <p>-1 fiche de révision sur le présent de l'indicatif (verbes réguliers, irréguliers, à diphtongue)</p> <p>-1 fiche de révision sur l'obligation personnelle et l'obligation impersonnelle</p> <p>-1 fiche de vocabulaire sur le caractère, la description</p> <p>-1 fiche de vocabulaire sur l'environnement</p>
LV2 Chinois	Voir Annexe
Sc-Phys	<p>Lire la page 114 pour les révisions sur la structure d'un atome. Faire les exercices 1, 4, 5,6 et 7 p 117-118 Pour ceux qui ont fait l'exercice 16 p260, voir la correction sur le lien : https://cloud-outramer.beta.education.fr/s/MB39Ap7HCeE6ekB</p>
SVT	Voir Annexe
Arts Plas	Le nouveau sujet en Arts Plastiques et l'explication pour envoyer les photos de vos travaux sont sur le site du collège, rubrique « arts plastiques »
EPS	Voir le document en ligne sur le site du collège.

Correction des devoirs, phase 3

Lecture : *L'invitation au voyage*, Baudelaire, p 222

Ce poème est inspiré par la comédienne Marie Daubrun dont Baudelaire était amoureux.

2. Dans la première strophe, le poète s'adresse à une femme dont il est proche. L'intimité entre le poète et cette femme est mise en valeur par « mon enfant », « ma soeur » (v. 1), c'est le tutoiement qui est employé. Le vocabulaire renvoie au champ lexical de l'amour : « aimer » (v. 4-5) ; « charmes » (v. 9) ; « traîtres yeux » (v. 11) ; « volupté » (v. 14, 28, 42) ; « assouvi » (v. 31) ; « désir » (v. 33).

3. Les termes décrivant un lieu sont :

Décor : « meubles luisants » (v. 15) ; « riches plafonds » (v. 21) ; « miroirs profonds » (v. 22).

Paysage : « soleils mouillés » (v. 7) ; « ciels brouillés » (v. 8) ; « chaude lumière » (l. 40).

Tous les termes qui renvoient aux décors ou aux paysages décrits sont d'ordre imaginaire.

4. Le poète propose une invitation à un voyage en esprit, un voyage immobile. L'invitation commence dès le verbe à l'impératif « Songe » (v. 2) qui appelle au rêve éveillé. L'emploi du conditionnel dans la description soutient ce rêve (« décorerait », v. 17 ; « parlerait », v. 24). L'adverbe de lieu « là-bas » (v. 3) et le champ lexical renvoyant à l'exotisme – « senteur » (v. 20) ; « ambre » (v. 20) ; « orientale » (v. 23) ; « bout du monde » (v. 34) – complètent cette invitation.

5. Le refrain – « Là, tout n'est qu'ordre et beauté, / Luxe, calme et volupté. » – montre que le poète idéalise le paysage qu'il décrit.

LECTURE DE L'IMAGE : Claude Le Lorrain, *Port de mer au soleil couchant*, 1639.

On dit que c'est en pensant à ce tableau que Baudelaire a composé son poème.

1. Ce tableau est composé d'éléments architecturaux antiques, de navires, de personnages en activité sur la grève (= le rivage). La mer occupe la moitié inférieure de l'arrière plan et le ciel la moitié supérieure. Un soleil couchant apparaît en suivant la ligne de fuite du tableau.

2. Ce tableau pourrait faire écho à la dernière strophe du poème de Baudelaire.

3. Les couleurs à la fois chaudes et voilées à l'horizon donnent au paysage une dimension poétique. L'horizon est d'ailleurs voilé, beaucoup moins net que le premier plan.

Langue : Le passé simple : ex 6 p 342

Elle s'en voulut donc et me le fit sentir. Quelques jours après, au dîner et toujours au sujet de ces insupportables devoirs de vacances, une discussion s'éleva. Je fus un peu trop désinvolte, mon père lui-même s'en offusqua et finalement Anne m'enferma à clef dans ma chambre, tout cela sans avoir prononcé un mot plus haut que l'autre. Je ne savais pas ce qu'elle avait fait et comme j'avais soif, je me dirigeai vers la porte et essayai de l'ouvrir ; elle résista et je compris qu'elle était fermée. Je n'avais jamais été enfermée de ma vie : la panique me prit, une véritable panique. Je courus à la fenêtre, il n'y avait aucun moyen de sortir par là.

Orth : les consonnes finales muettes, ex 1 à 5 p 362

1. sérieuse, gentille, forte, lourde, chatte, chanceuse, métisse, meurtrière, contente, muette, boulangère, franche.

2. • plomb plombier, plombage, • respect respecter, respectueux, respectable • climat climatique, climatisation, climatologue • habit habitude, habituer, habituel • robot robotique • fusil fusiller, fusillade • tort torture, tortiller • bruit bruitage, bruiteur, ébruiter • confort confortable, inconfort, inconfortable, reconforter

3. Mots dont la consonne finale est une marque grammaticale:

– désinence verbale de la 3e personne du présent de l'indicatif : « bat », « court », « devient », « reçoit », « entend » ;

– la marque du masculin singulier dans « tout ».

Mots dont la consonne finale n'est pas grammaticale et qu'il faut mémoriser pour savoir les écrire correctement :: « pouls », « nuit », « bruit », « indistinct », « violent », « coup », « petit », « clapotis », « puis ».

4. C'était certes, un sportif accompli, puissant et vif, qui vous fascinait quand vous le voyiez arriver. Il marchait comme à l'aide de ressorts habilement cachés. Quant à son regard, d'un bleu doux, il contredisait le cliché du héros de stade hautain et orgueilleux.

IMPORTANT SI TU N'AS PAS D'IMPRIMANTE, CE N'EST PAS GRAVE ! FAIS L'EXERCICE DANS TON CAHIER EN SUIVANT TOUTES LES INDICATIONS DONNEES. ☺

Jour 1/Durée : environ 30 minutes

Pour bien commencer Calculer l'expression $4x + 2$, pour $x = 3$.

Calculer l'expression $4x + 2$, pour $x = -7$.

L'objectif de la séance est de revoir la notion de fonction

Pour bien commencer, tu peux relire la leçon Notion de fonction qui est dans ton cahier.

VOCABULAIRE : f est une fonction telle que $f(3) = 4$.

L'image de 3 par la fonction f est 4.

Un antécédent de 4 par la fonction f est 3.

Exercice 1 : h désigne une fonction. Recopie et complète ce tableau.

En langage mathématique	En français
$h(8) = 6$	L'image de ... est
$h(5) = 9$	Un antécédent de ... est
$h(\dots) = \dots$	3 est l'image de 2.
$h(\dots) = \dots$	10 a pour antécédent 7.

CALCULER UNE IMAGE :

Soit f la fonction tel que $f(x) = 6x + 5$. Calculons l'image de 3 par la fonction f :

$f(3) = 6 \times 3 + 5 = 23$ J'ai remplacé x par 3 et j'ai calculé.

Exercice 2 :

f est la fonction définie par $f(x) = x^2 + 7$.

a. Compléter : « Pour calculer l'image de 5 par f ,

on remplace x par ... dans l'expression ... »

Donc $f(5) = \dots$

b. Calculer l'image de 8 par f .

A présent, tu as fini ton travail. C'est très bien !

Jour 2/ Durée : environ 30 minutes

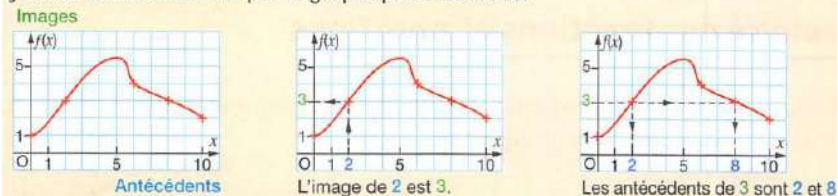
Pour bien commencer Calculer l'expression $5x - 2$, pour $x = 4$.

Calculer l'expression $5x - 2$, pour $x = -1$.

L'objectif de la séance est de revoir la notion de fonction

LIRE GRAPHIQUEMENT UNE IMAGE OU UN ANTECEDENT :

f est la fonction définie par le graphique ci-dessous.



Exercice 1 et 2 :

On a représenté une fonction f .



Lire sur le graphique :

- l'image de 3 : ... ;
- le (les) antécédent(s) de 3 : ... ;
- $f(0) = \dots$;
- le nombre qui a pour image 0 : ... ;
- le (les) antécédent(s) de 1 : ...

Tu as fini ton travail. C'est très bien !

Jour 3 : PAUSE ! ☺

Jour 4/ Durée : environ 30 minutes

Pour bien commencer Calculer l'expression $15x$, pour $x = 1$.

Calculer l'expression $15x$, pour $x = -2$.

L'objectif de la séance est de découvrir les fonctions linéaires et nous le retravaillerons ensemble en classe !

Activité : Un magasin de location de films vidéos propose ses DVD à 350 F chacun.

1) a. Recopie et complète le tableau suivant :

Nombre de DVD	0	5	12	20	28
Prix payé en F					

b. Le prix payé est-il proportionnel au nombre de DVD loués ? Si oui, quel est son coefficient de proportionnalité.

- 2) Pour généraliser, on désigne par x le nombre de DVD loués. Exprimer le prix payé en fonction de x .
- 3) On peut aussi traduire ou modéliser cette situation par une fonction f .

a. Recopie et complète : $f : x \rightarrow \dots \times x$

b. Par la fonction f , calculer l'image du nombre 16, du nombre 2,5 puis du nombre -3 .

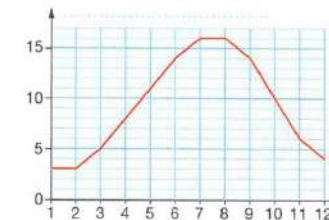
c. Peut-on interpréter chacun des résultats obtenus dans le contexte « location de DVD » ?

A présent, tu as fini ton travail. C'est très bien !

Jour 5 : PAUSE ! ☺

Ou Activité 1 p 99 du manuel

Ce graphique indique des températures moyennes, en °C, relevées dans une ville, selon le numéro du mois de l'année.



a. Compléter les légendes sur les axes.

b. Lire sur le graphique :

- l'image de 7 : ...
- le (les) antécédent(s) de 14 : ...

FAIRE UN BILAN, PARLER DES CONSÉQUENCES D'UN ÉVÈNEMENT

Vous souvenez-vous de HAVE + V- EN (present perfect)? Voici un rappel !
Lisez attentivement la leçon ci-dessous.

1. Je fais le point avec le Présent Have + participe passé

- 1 Since its creation in 1961, WWF **has become** the world's largest conservation organization.
- 2 The creation of WWF, more than 50 years ago, **helped** environmentalism become a public issue.

• **Présent Have + participe passé** (phrase 1) :

On s'intéresse non pas à l'événement passé, mais à ses répercussions sur la situation au moment présent.

• **Prétérit** (phrase 2) :

On s'intéresse à l'événement passé. Ici, cet événement est situé dans le passé à l'aide de **ago**.

Structure :

Auxiliaire
have +
participe
passé.

S'utilise pour :

Parler
d'événements
du passé avec
un lien dans le
présent.

POUR EXPRIMER LA DURÉE

- On peut dire **depuis quand** ou **depuis combien de temps** la situation actuelle est en cours.
 - **Since 2007**, WWF has planted billions of trees.
 - **For the past 50 years**, it has helped save dozens of endangered species.
- Si on veut interroger sur la durée d'un événement qui a toujours lieu, on demandera :
 - **How long** have you worked for WWF?



In your copybook, write the date, the title, and do ex 1 and ex 2.

→ Présent Have + participe passé

1 Présent Have + participe passé ou Prétérit ?

1. Massive wildfires are a threat to nature: they (*burn down*) 9.4 million acres of forests in the U.S. in 2015. But some insects can be even more damaging! The bark beetle (*already/destroy*) 46 millions of acres of American forests.
2. Since its first "lights-out" event in 2007, Earth Hour (*grow*) to engage more than 7,000 cities and towns worldwide.
3. Australia's natural wonder is in danger: 22% of its coral (*die*) this year and experts say it could be too late for the rest.
4. Experts say the last decade (*be*) the hottest in history with land and sea temperatures reaching an average 58 degrees Fahrenheit.

2 Complète ces phrases avec for et since.

1. Electric cars have been greatly improved they were created.
2. Developed countries have conducted many green actions the beginning of the 21st century.
3. Our school has adopted a greener policy a while now, and it has been very positive.
4. The global surface temperature has often varied 1980.
5. Sea levels have risen constantly the past 50 years.

Pour utiliser HAVE + V-EN, il faut connaître le participe passé (V-EN) des verbes irréguliers !
→ Apprendre tous les verbes irréguliers p.140 du livre

Vocabulaires du 6 avril au 29 avril (tableau 1)

Manuel « 你说呀 ni shuo ya »	Titre sur la page	En priori	Lexique en priori
P74	你住在哪儿？	住在	附近
P75	火车站附近很热闹。	在，地方	热闹，市中心

Caractères du 20 avril (tableau 2)


Graphie	Pinyin	Élément composants et explications	Signification
住	Zhù	宀 clé de l'homme + 主 Zhǔ élément phonétique	Habiter
在	Zài	土 clé de la terre	Se trouver quelque part ; à
地	Dì	土 clé de la terre + 也	Sol, terre
方	Fāng	Un point + 万	Carré, coté, direction

Entraînements d'écriture : écrivez les caractères du tableau 2 cinq fois pour chacun sur votre cahier en respectant leur ordre de l'écriture.

Exercice : traduisez les phrases et le texte suivant en français sur votre cahier. (Partie grammaire phrase 3, vocabulaire page 74-75 manuel « ni shuo ya »)

1. 从超市到商店很近。
2. 从公园到学校很远。
3. 从 Vaireva 家到 Teva 家很近。
4. 从游泳池到市中心很近。
5. 从我们的学校到 Paofai 公园很远，到 Pappete 游泳池也很远，可是到 Mahina 的 Champion 超市很近，买东西很方便。

* 方便 Fāngbiàn pratique

 *Jaorana les jeunes! J'espère que ça se passe aussi bien à la maison. Voici la correction des exercices et quelques programmes télé à regarder pour continuer à apprendre à la maison. A bientôt, Mme JACQUET*

****A faire pendant la semaine du 14 au 18 avril 2020 - CORRECTION**

Exo 4 p. 252 « les Salomoniens blonds » : a. Un allèle est une des différentes versions d'un gène b. Le caractère « cheveux blonds » des Salomoniens est lié au gène *TYRP1* qui n'est pas lié au même caractère chez les Européens, donc l'hypothèse n'est pas valide.

; exo 6 p. 253 « allèles responsables du groupe sanguin » :

- a. **Père [groupe A]** car il possède les allèles A et O. **Mère [groupe AB]** car elle possède les allèles A et B.
b. Pour les gamètes des parents, il y a 2 possibilités d'ovule et 2 possibilités de spermatozoïdes, on croise pour connaître les possibilités d'allèles donc de groupe chez l'enfant:

	Ovule -allèle A	Ovule- allèle B
Spermatozoïde- allèle A	Cellules de l'enfant allèles A A [groupe A]	Cellules de l'enfant- allèles A B [groupe AB]
Spermatozoïde - allèle O	Cellules de l'enfant allèles OA [groupe A]	Cellules de l'enfant- allèles O B [groupe B]

- c. Pour les cellules de l'enfant, il y a donc 3 possibilités : A, AB et B. (A et B étant dominants)

exo 7 p. 254 « Le daltonisme » [Merci de respecter les couleurs et symboles utilisés dans les schémas des exercices]

La femme non atteinte présente sur ses chromosomes X l'allèle N, 2 fois ou l'allèle N et l'allèle d; la femme atteinte présente obligatoirement l'allèle d sur ses 2 chromosomes X.

 N'hésitez pas à utiliser le dictionnaire pour les mots difficiles

Pour la semaine du 22 au 26 avril, essayer de suivre à la télévision les programmes suivants :

Mercredi 22 avril - ; France 5- 13h40 Le magazine de la Santé

Jeudi 23 avril : les cours Lumni collège – 14h

Vendredi 24 avril 2020 : Arte - Un Monde Obèse

Samedi 25 avril : France 5 - Silence ça pousse 10h15